

La Roda Produccions presenta

PASTORETS, CAP A BETHLEM!!



PRESENTACIÓ

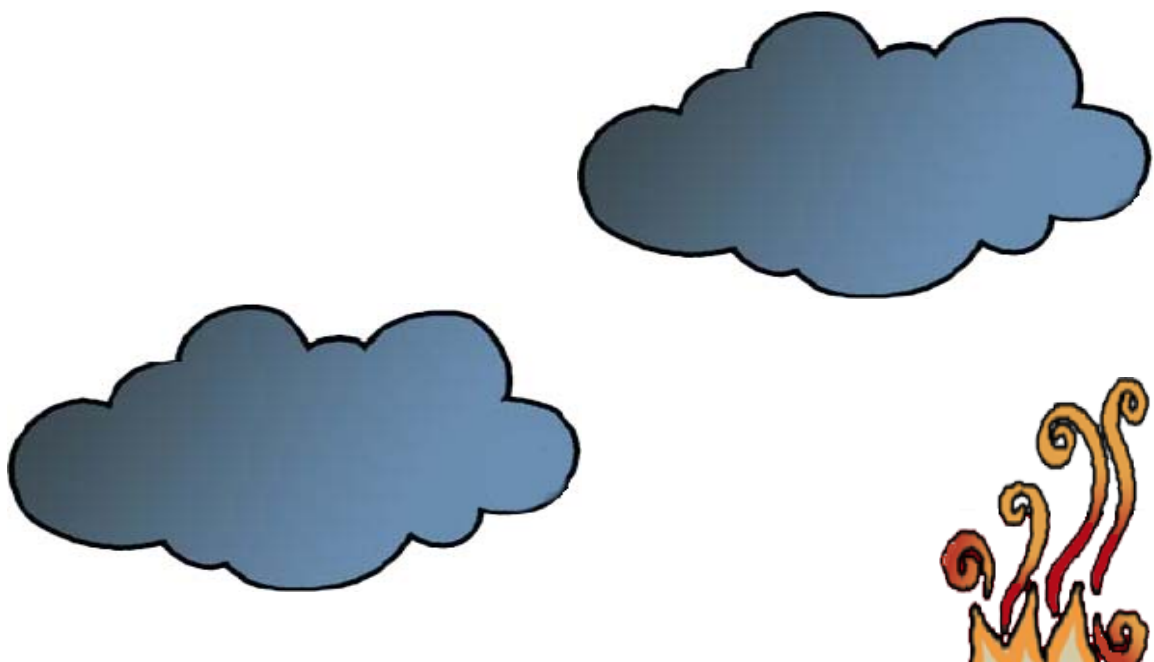
El Joan i el Carles són dos nois a qui els agrada molt el teatre, per aquest motiu acceptaran un gran repte: explicar la coneguda història nadalenca d' "Els Pastorets". Així és que, de sobte, es trobaran tots dos sols, enmig d'un espai insòlit, vestits amb espadenyes i barretina, i amb una maleta a la mà. La d'en Joan és una mica més gran i la d'en Carles una mica més petita, però no se la poden canviar, perquè cadascuna porta el seu nom: què hi deu haver dintre? Al llarg de l'obra ho aniran descobrint.

El que ells no havien tingut en compte, abans de posar-s'hi, és que no coneixen la història tan bé com es pensaven i necessitaran molta imaginació, l'ajut dels espectadors i els elements de la maleta per poder tirar endavant amb la narració. A tots aquests ingredients, hi afegiran tot el seu saber nadalenc: cançons, balls i dites populars. Un saber que, tot sigui dit, no és massa extens, però sort que comptaran amb la intervenció del públic assistent a la representació, el saber nadalenc del qual segur que és molt millor.

En fi, uns pastorets una mica massa valents i un pèl massa despistats, això sí: molt espavilats, que aconseguiran el seu objectiu gràcies a tots aquells ingredients típicament nadalencs, que més o menys tothom coneix.

SINOPSI

Dos amics molt amics, en Joan i en Carles, es veuran "obligats" a explicar la conegudíssima història d' "Els Pastorets". Els problemes vindran quan resulti que la història per ells no és tan conegudíssima i no tenen cap més ajut que la seva imaginació i la dels espectadors. Se'n sortiran?



CURRÍCULUM COMPANYIA

En aquests anys, La Roda Produccions ha realitzat diversos espectacles:

Neil i els planetes

Seleccionat a les fires de teatre infantil més rellevants de Catalunya (Mostra de Xarxa i Mostra de Rialles) així com a la Fira d'Espectacles d'Arrel Tradicional de Manresa de l'any 2003. Temporada al Teatre Tantarantana (2004).

Robinson Crusoe i el mapa del tresor

Gira per Espanya dins la Campanya Escolar que organitza Transeduca (2003-2004). Campanya escolar al Teatre Tantarantana (2005). Temporada al Guasch Teatre (2005)

El Geperut de Notre Dame

Gira per Espanya amb la Campanya Escolar de Transeduca (2004-2005) Campanya escolar al Teatre Tantarantana (2006) La volta al món en 80 dies Gira per Espanya amb la Campanya Escolar de Transeduca (2005-2006).

Pastorets, cap a Betlem!!

Temporada al Teatre Tantarantana (2005-2006) Gira per Catalunya (2006-2007) El Flautista d'Hamelín Programat al Teatre Tantarantana la temporada(2006-2007). Programat al Teatre Tarambana de Madrid la temporada(2006-2007). Seleccionat al Festival Infantil de Benalmádena (Màlaga) juliol 2006. Seleccionat a la Mostra Reclam de Castelló (novembre 2007) Temporada Guasch Teatre (gener 2009)

Un Nadal...com cal!!

Programat al Teatre Tantarantana la temporada(2007-2008) Gira per Catalunya (2008-2009) La Llegenda de Sant Jordi Programat al Guasch Teatre la temporada (2007-2008) i (2008-2009).

La Rateta que escombrava l'escaleta

Programat al Teatre Tantarantana la temporada (2008-2009) Seleccionat a les fira de teatre infantil d'Igualada (La Mostra 2010-Espai Gaac 2009 i 2010)

Hansel i Gretel

Programat al Teatre Poliorama la temporada (2009-2010) Seleccionat a les fira de teatre infantil d'Igualada (La Mostra 2010)

FITXA ARTÍSTICA

Text: Jordi González

Direcció: Dani Cherta

Actors: Bernat Mestre i Roger Cantos

Música: Ramsés Moraleda

Escenografia: Antonio Harillo

Il·luminació: Dani Cherta

Veü en Off: Ivana Miño

ORIENTACIONS PER AL PROFESSORAT

Amb l'assistència a la representació de "Pastorets, cap a Betlem!", la Companyia La Roda pretén fer redescobrir al públic la construcció i la història d'una tradició nadalenca que cada any omple els escenaris de Catalunya.

1. El contingut de "Pastorets, cap a Betlem!" treballa les tres àrees d'aprenentatge del nen d'una forma global.

Les capacitats generals a assolir pels infants, segons el currículum, que treballa aquest espectacle són les següents:

- Comportar-se d'acord amb uns hàbits i normes que els portin cap a una autonomia personal i cap a la col·laboració amb el grup social.
- Observar i explorar l'entorn immediat amb una actitud de curiositat i respecte, identificant característiques i propietats significatives dels elements que el conformen i apreciand positivament manifestacions artístiques i culturals adients amb la seva edat.
- Discriminar, relacionar i retenir dades sensorials.
- Representar i evocar aspectes de la realitat viscuda, coneguda o imaginada i expressar-los mitjançant les possibilitats simbòliques que els ofereix el joc i les altres formes de representació.
- Comunicar-se i expressar-se de forma ajustada als diferents contextos i situacions de comunicació habituals per mitjà dels diversos llenguatges: corporals, verbal, gràfic, plàstic, musical i matemàtic.

2. "Pastorets, cap a Betlem!" Treballa l'origen de la representació nadalenca del Pastorets i el redescobrimnt dels típics personatges alhora que treballa algunes curiositats entorn dels costums nadalencs.

3. Escoltar i rememorar cançons típiques de l'època nadalenca.

4. Treballar el significat de determinat vocabulari que pugui aparèixer al llarg de l'obra i que pels alumnes pot ésser desconegut (per exemple: rabadà, fúries de l'infern,...).

5. Assenyalar que els personatges que no són protagonistes també són importants pel desenvolupament de l'obra.

6. "Pastorets, cap a Betlem!" està representat en forma de musical i per aquest motiu estaria bé que els nens i les nenes estiguin acostumats a parar atenció a les lletres de les cançons ja que expliquen parts de l'espectacle.

PROCEDIMENTS A TENIR EN COMPTE

ELS OBJECTIUS PRIMORDIALS DE “PASTORETS, CAP A BETLEM!” SÓN DOS:

- Construir la història davant dels espectadors i amb el seu ajut; fer de la representació un joc d'interacció entre públic i actors.
- Conèixer la història d'aquesta tradició.

QUÈ POT APRENDRE L'ESPECTADOR VEIENT “PASTORETS, CAP A BETLEM!”?

- L'origen de la representació nadalenca d' “Els Pastorets”.
- Algunes curiositats entorn dels costums nadalencs.
- Escoltar i rememorar cançons típiques de Nadal.
- Redescobrir els típics personatges d' “Els Pastorets”.

EN QUÈ ENS AGRADARIA QUE EL PÚBLIC CENTRÉS L'ATENCIÓ DURANT LA REPRESENTACIÓ?

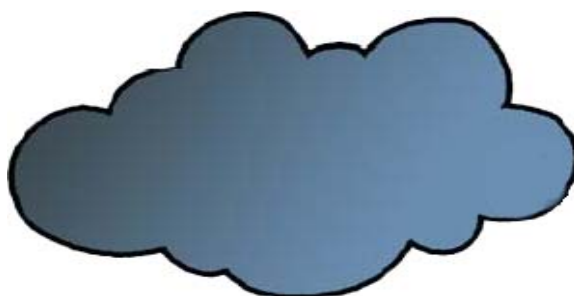
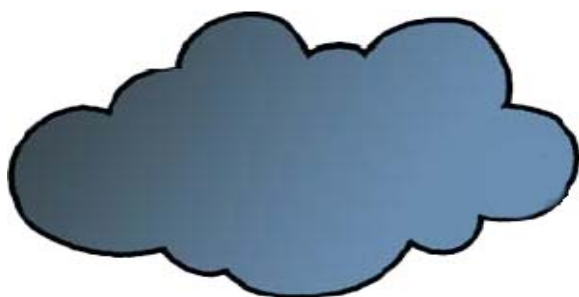
- En els personatges de menys importància, sense els quals la història no seria el mateix.
- En els diferents llenguatges teatrals que s'utilitzen a l'hora de resoldre les diverses situacions.
- En la participació activa, responent a la demanda que se li faci des de l'escenari.

QUÈ VOLEM QUE RECORDI L'ESPECTADOR AMB “PASTORETS, CAP A BETLEM!”?

- La història nadalenca de tanta tradició al nostre país.
- Algunes de les cançons i dites populars que apareguin al llarg de l'obra.
- Com s'han resolt teatralment algunes de les situacions de més tradició en la representació.

ABANS DE VENIR A VEURE L'ESPECTACLE

- Escoltar una cançó i fer un dibuix d'allò que explica la mateixa.
- Treballar una nadala coneguda i popular.
- Explicar les diferents versions que es representen a Catalunya dels Pastorets. Parlar amb els nens i les nenes del missatge de la història. Que cada nen i cada nena pugui expressar els sentiments que els hi provoca aquesta història.
- Pintar un possible infern on hi visqui Satanàs.
- Treballar contes on hi hagin personatges mitològics que estan incorporats a la nostra cultura.
- El joc consisteix el que els nens es van trobant en diferents espais i els han de reaccionar com a grup depenen d'allò que entenen i coneixen d'aquell espai. En el viatge poden passar per llocs típics de les escenes nadalenques com les calderes d'en Pere Botero, el cel, el desert, un petit poble,...
- El significat de determinat vocabulari que pugui aparèixer al llarg de l'obra i que pels alumnes pot ésser desconegut, (per exemple: rabadà, fúries de l'infern, etc).
- Comentar l'existència de diferents versions d' "Els Pastorets" i que la que van a veure és una més.
- Ensenyar alguna cançó nadalenca de llarga tradició.
- Assenyalar que els personatges que no són protagonistes també són importants pel desenvolupament de l'obra.
- Situar els alumnes entorn de la història bíblica del naixement de Jesús.



DESPRÉS D'ANAR AL TEATRE

Recordar el contingut de l'obra col·lectivament per avaluar la comprensió i el que s'ha après de l'espectacle. Valorar l'espectacle.

- També es important el fet de compartir opinions. És el moment de compara els sentiments que els ha provocat l'obra, ja que poden haver-hi divergències.
- Representació de diferents aventures pel patí de l'escola com si fossin els pastorets de "Pastorets, cap a Betlem!".
- Fer titelles dels personatges del conte i jugar amb ells. Per fer el titella que els nens i les nenes pintin el dibuix, el punxin o el retallin depenen de l'edat i el posin una canya al darrera.
- El dimoni o Satanàs acostuma a causar reaccions molt dispars entre els nens i nens, així podem fer jocs on s'enfrontin aquestes postures.
- Recordar col·lectivament alguna nadala de les que s'han cantat a l'espectacle.
- Una activitat on es pugui comparar l'actitud dels personatges amb persones del seu entorn, família, amics, etc.
- Fer explicar la història que s'ha vist a algun dels alumnes.
- Analitzar quins valors promou la representació.
- Enumerar aquells personatges que més ens han agradat o que menys ens han agradat.
- Indicar què és el que més ens ha agradat de tota l'obra i el que menys.
- Recordar alguna de les cançons que s'han cantat.

